



**\*Bölcsőde fejlesztés Monor városában\*  
„Szociális alapszolgáltatások  
és gyermekjóléti alapellátások  
infrastrukturális fejlesztése” című,  
KMOP-4.5.2-09-2009-0012 azonosítószám-  
mal nyilvántartott pályázat alapján**

A projekt az Európai Unió támogatásával,  
az Európai Regionális Fejlesztési Alap  
társfinanszírozásával valósul meg.



**Nemzeti Fejlesztési Ügynökség**  
ÚMFT infovonal: 06 40 638 638  
nfu@nfu.gov.hu • www.nfu.hu

*Befektetés a jövőbe*

  
**Új Magyarország**  
FEJLESZTÉSI TERV



Új Magyarország Fejlesztési Terv Rész

## **Bölcsőde Fejlesztés Monor Városában**

„Szociális alapszolgáltatások és gyermekjóléti alapellátások infrastrukturális fejlesztése” című,  
KMOP-4.5.2-09-2009-0012 azonosítószámmal  
nyilvántartott pályázat alapján

Monor Város Önkormányzata sikeresen pályázott a Virág utca 33. szám alatti ingatlanon álló Bölcsőde rekonstrukció és bővítés megvalósítására a Szociális alapszolgáltatások és gyermekjóléti alapellátások infrastrukturális fejlesztése c. pályázati felhívás Közép-magyarországi Operatív Program KMOP-2009-4.5.2 -09 kódszámú programban. Ezzel a városfejlesztési program egy jelentős eleme kerül megvalósításra.

### **Általános adatok:** \_\_\_\_\_

- A projekt az Európai Unió támogatásával, az Európai Regionális Fejlesztési Alap társfinanszírozásával valósul meg.
- Pályázati Közreműködő Szervezet: VÁTI Nonprofit Kft. Közép-magyarországi Területi Iroda (Budapest)
- Támogatás megítélésének dátuma: 2010. 03. 24.
- Elnyert támogatás összege: 80.000.000,- Ft
- Projekt teljes költsége: 142.076.000,- Ft
- Tervező: ART VITAL Tervező, Építő és Kereskedelmi Kft.
- Műszaki ellenőr: Antalterv Kft

- Kivitelező: Horváth Építőmester Kft
- Tervezett befejezés: 2011. 05. 10.
- Az intézmény alapfeladata, alaptevékenysége: szociális ellátás elhelyezés nélkül, szociális étkeztetés (Kisgyermek napközi ellátása, Étkeztetés).
- Működési területe: Monor és vonzáskörzete.
- Meglévő férőhely: 60 fő
- Új férőhely: 15 fő
- Dolgozói létszám: 26 fő
- Új munkahely-teremtés: 5 fő
- Telek alapterülete: 2727 m<sup>2</sup>
- Meglévő épület bruttó alapterülete: 386,86 m<sup>2</sup>
- Tervezett bővítvány bruttó alapterülete: 393,06 m<sup>2</sup>
- Tervezett épület bruttó alapterülete összesen: 779,92 m<sup>2</sup>

## **A Bölcsőde-fejlesztési törekvés megalapozottsága: \_\_\_\_\_**

A Bölcsőde egy körülbelül bruttó 390 m<sup>2</sup> alapterületű magas-tetős kialakítású, részben alapincézett épület. Helyiségei alulméretezettek, jelenlegi állapotukban nem felelnek meg az előírásoknak, minden tekintetben elavult állapotban vannak. A meglévő épületben jelenleg 6 db gyermekszoba található, melyek nem rendelkeznek közvetlen terasz kapcsolattal, alapterületük nem éri el a meglévő gyermekszámra előírások szerint biztosítandó minimumot. Az épület dél-nyugati oldalán találhatóak a konyha helyiségei, melyek jelenlegi állapotukban szintén nem felelnek meg az ÁNTSZ szerint felállított követelményeknek. A kiegészítő helyiségek nem kapcsolódnak közvetlenül a konyhához, csak konyhaablakon lehet az ételt a csoportszobákba bejuttatni. A csoportszobákat 2 fürdő látja el, azaz 2 szobának van csak közvetlen kapcsolata. Az átadó öltözőhöz közvetlen kapcsolat nincs. Nincs babakocsi tároló, nincs szülői fogadó. Nincs megfelelő mennyiségű raktár, az irodák nagyon kicsik, nincsenek megfelelő szociális blokkok. A helyiségek alulméretezettek és minden tekintetben elavultak. Az épület állagát vizsgálva megállapítható, hogy a belső nyílászárók, burkolatok, vizesblokkok és szociális helyiségek is elhasználódtak, rekonstrukcióra szorulnak.

Az épület akadálymentes megközelítése nem biztosított, a belső helyiségek kialakítása sem teszi lehetővé az akadálymentes használatot.

Az épület jelenleg meglehetősen előregedett és egészségtelen környezetet biztosít az ellátottak számára. Az épület felújítása és bővítése elengedhetetlen. Ahhoz, hogy az intézmény európai színvonalon láthassa el feladatait, megfelelően felújított, korszerű kiszolgáló helyiségekkel ellátott épületre, esztétikus környezetre és kulturált körülmények biztosítására van szükség.

Monor városban és térségében az országos tendenciákkal ellentétben a népesség folyamatos növekedést mutat. 1990 óta a város népessége közel 4000 fővel gyarapodott. Az állandó lakónépesség több mint 23 százaléka gyermek, illetve fiatalkorú. A népességnövekedés részben a kismértékű születési többlet részben a pozitív vándorlási egyenlegről adódik.

A gyermekes családok helyzetét tekintve fontos, hogy az egyszülős családok aránya megközelíti az egynegyedét. Ebből az adatból arra lehet következtetni, hogy a város fiatalkorú népességének viszonylag nagy hányada kerül a veszélyeztetettek közé. Az egyéb veszélyeztetettségi tényezők mellett az egyszülős családok szegénységi kockázata is többszöröse a kétszülős családokénak.

Az alacsony iskolai végzettségűek és a foglalkoztatott nélküli háztartások, valamint a rendszeres munkajövedelemmel nem rendelkezők magas aránya jelzi, hogy a város fejlesztési programjainak mindenképpen számolni kell a lakosság szociális felzárkóztatásának szükségességével, a szegregált helyzetek oldásának, valamint a szociális izoláció további terjedésének megakadályozásával. Ez a tény érzékletesen támasztja alá a fejlesztési törekvések megalapozottságát, ugyanakkor arra az elkeserítő jelenségre is felhívja a figyelmet, mely a szociális ellátás potenciális alanyainak életminőség-romlását, önfenntartási és önellátási képességeik, és lehetőségeik elégtelen voltának sürgető megoldási igényét prognosztizálja.

A Bölcsőde felújítása és kapacitásbővítése jelentősen hozzájárul, hogy a város és vonzaskörzetében élő hátrányos helyzetű, halmozottan hátrányos helyzetű, rászoruló családok, gyermeket egyedül nevelő szülők gyermekei a szolgáltatás körülményeinek javulásával és kibővítésével magasabb színvonalú szociális ellátásban részesüljenek.

## **A Bölcsőde-fejlesztési projekt leírása: \_\_\_\_\_**

Monor Város a vonatkozó törvényekben meghatározott feladatait a település adottságai, a lakosok igényeinek valamint szükségleteinek figyelembevételével, az anyagi és humán erőforrások legoptimálisabb felhasználásával kívánja ellátni, amelynek előfeltétele egy korszerű, gazdaságosan üzemeltethető intézmény. A Projekt keretében történő felújítással, olyan színvonalú szociális ellátás hozható létre, amely a város szociális szolgáltatástervezési koncepciójában - a szociális ellátások a szociális szolgáltatások területén - megfogalmazott célkitűzéseit otthonos környezetben, magas szakmai szolgáltatással valósíthatja meg.

Cél a szolgáltatások működőképességének megőrzése, - Jogszabályi feltételrendszer teljesítése és fenntartása, megfelelő egészséges intézmény létrehozása, a bölcsőde létbizonytalanságának megszüntetése, valamint, hogy a felújított/bővített és akadálymentesített intézmény működése egy 21. sz-i követelményeknek megfelelő integrált bölcsődét alkosson. A meglévő 60 férőhely 15 fővel (25%-os növekedés!) megemelkedjen és a családos édesanyák, a szülők munkaerő-piaci (re)integrációja lehetővé váljon.

Ennek megfelelően a projekt célcsoportja:

- a 20 hetesnél idősebb, de 3 évesnél fiatalabb, illetve óvodaérettség hiánya esetén 4 évesnél fiatalabb családban nevelkedő gyermekek;
- A bölcsődés korú gyermeket nevelő, munkaerőpiacra visszatérni szándékozó nők;
- A bölcsődés korú gyermeket nevelő, különösen a társadalmi és szociális hátrányok által kiemelten érintett, köztük roma, családok.

A projekt eredménye és hatása:

A bölcsőde napközbeni ellátást nyújt a 3 éven aluli gyerekek részére, azok gondozása, nevelése, harmonikus testi - szellemi fejlődésük segítése az életkori és egyéni sajátosságok figyelembevételével.

A bölcsőde saját konyhával rendelkezik, így lehetőség van arra, hogy a különböző anyagcserezavarban szenvedő gyermekek speciális ételmezésben részesüljenek. A szükséges eszközöket az ép bölcsődei csoport mozgás és játék fejlettségi szintje határozza meg. A sérült gyermekek számára ezen felül a sérülésnek megfelelő fejlesztő eszközök, játékok biztosítottak.

A sérült gyermekek gondozása lehetővé teszi, hogy minél fiatalabb életkortól kezdve fejlesztő programmal segítsék a gyermek optimális személyiség fejlődését, biztosítsák a szülőkkal való együttműködést.

A korszerű feltételek megteremtésével, és a megfelelő szakmai gondoskodás mellett még inkább biztosítható a családi gondoskodás, a szociális helyzet javítása.

A projekt keretében teljes akadálymentesítés valósul meg: mozgáskorlátozottak számára kialakított közlekedők, ajtók, WC-mosdó, megfelelő magasságú villanykapcsolók, rámpák, akadálymentes küszöb, speciális padlóburkolatok/ jelzőrendszerek, tájékozódását segítő falfestés, táblás jelzőrendszer a parkolók, bejáratok, vizesblokkok jó láthatósága végett.

A projekt befejezésével 5 új munkahely létesül, mely hozzájárul a munkanélküliség arányának csökkentéséhez.

A fejlesztésnek köszönhetően várhatóan csökken az elvándorlás mértéke, a rugalmas nyitvatartási idő pedig lehetőséget nyújt a hagyományos munkarendtől eltérő munkaidőben történő munkavállalásra, részmunkaidős foglalkoztatásban, távmunkában, képzéseken, vagy átképzéseken való részvételre. Ez csökkenti a társadalmi kirekesztődést, a munkaerő-piaci elhelyezkedést, és hozzájárul az esélyegyenlőség megteremtéséhez is. A kapacitásnövelés támogatja az etnikai kisebbségi csoportok intézményes szocializációját, a szolgáltatáshoz való hozzájutásuk esélyét, a speciális fejlesztőeszközök és körülmények rendelkezésre állása pedig segíti a fogyatékkal élő gyermekek integrációját. Fontos a gyermekek képességeinek kibontakoztatása, a korai tanulás, a szegregáció megszüntetése.

## Az új/megújult épület bemutatása: \_\_\_\_\_

A meglévő héjazat cseréje, a homlokzati nyílászárók cseréje, a külső falak talajnedvesség elleni szigetelése, valamint a homlokzat hőszigetelése, homlokzati felületképzése a közelmúltban megtörtént. Ezen munkálatok elengedhetetlenek voltak az épület állagmegóvása szempontjából, de az előbbieken részletezett problémákat nem oldhatta meg. Mindenképp folytatni kell a Bölcsőde rekonstrukcióját és ehhez tartozóan a bővítést, mert jelenlegi állapotában nem üzemelhet tartósan.

A tervezést alapvetően meghatározta az a költségtakarékosági szempontokra alapuló igény, miszerint a meglévő épület minimális átalakításával, teljes rekonstrukciójával és meghatározott mértékű, új építésű bővítmény építésével kíséreljük meg az intézmény működésében kialakult állapotot normalizálni, a működtetést rendezettebbé tenni.

Emellett célunk volt a hosszú távon értékálló, műszakilag végig gondolt és technikailag magas színvonalon elkészített létesítmény létrehozása. A tervezés folyamán szoros munkaközi egyeztetéseket folytatottak az Önkormányzat, a tervezők, a bölcsőde vezetői, és az illetékes ÁNTSZ képviselői. Tervünk annak figyelembevételével készült, hogy a településen a bölcsődés korú gyermekek létszámához viszonyítva kielégítőbb, korszerűbb állapotok alakuljanak ki, a követelményeknek és előírásoknak megfelelő épület születhessen.

Az új bölcsőde épületét úgy terveztük, hogy azt mozgássérült szülők is meg tudják közelíteni. Az akadálymentesség követelményét ennek megfelelően elégtettük ki.

### Pinceszint

A pinceszinten egy kis alapterületű helyiség található, mely tárolási funkciót tölt be. A rendszeresen magas talajvíz állandó problémát okoz, ezért a pinceszint feltöltéssel való megszüntetését, illetve az egyéb épületrészek víztől való védelmére irányuló műszaki megoldások alkalmazását irányoztuk elő.

### Földszint

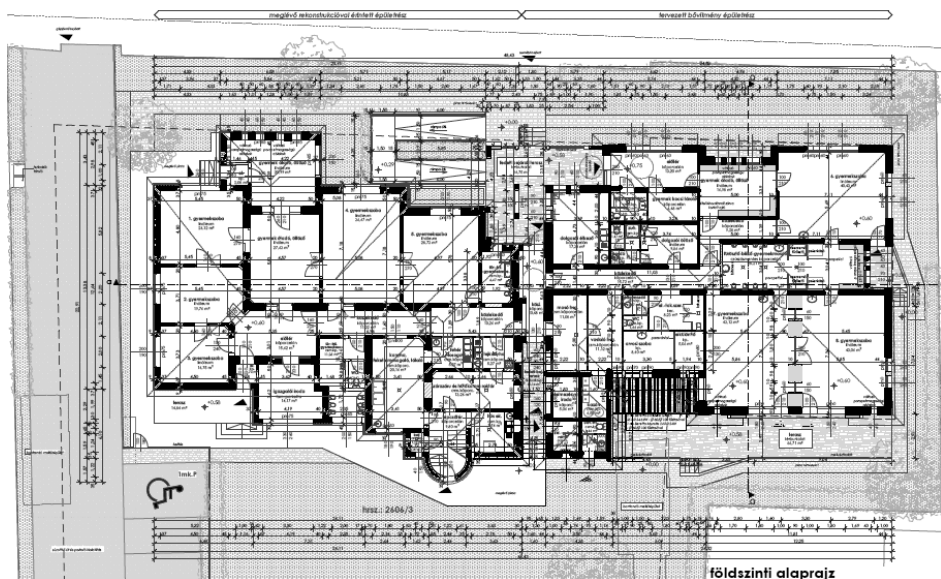
A meglévő épületrészben a funkciók a konyha kivételével változatlanok maradnak. A konyha átalakításra kerül oly módon, hogy egy meglévő gyermekszobát megszüntetünk, ennek terhére bővül a konyha területe. Az átalakítást követően konyha - fekete mosogató - tálaló helyiség, fehér mosogató, tejkonyha, szárazáru és hűtőkamra raktár, hús előkészítő és hulladékártoló kerül kialakításra, mely helyiségeket a meglévő lépcsőtér felől, és a belső



közlekedőfolyosóról is meg lehet közelíteni. A bővítmény konyhához közel eső épületrészében kapott helyett az élelmezésvezetői iroda és a zöldség gyümölcs raktár helyisége, mely helyiségek fedett terasszal kapcsolódnak az összekötő folyosóhoz, s így közvetett módon a konyhához. A meglévő épületrészt egy közlekedőfolyosó kapcsolja össze az bővítménnyel, mely összeköttetést biztosít az épületrészek között, átjárhatóságot az utcai bejáratától a belső udvarig. Innen nyílik a mosókonyha helyisége, melyhez kazán helyiség kapcsolódik.

A tervezett épületrészben 1,5 gondozási egység került kialakításra. A gondozási egység bejáratán keresztül előtérbe jutunk, innen gyermekkocsi tároló és szülői-mozgáskorlátozott mosdó - WC nyílik. Az előtérből a gyermek átadó-öltözőbe jutunk, melyből a 6. gyermekszoba nyílik. A 6. gyermekszoba a fűrésztő – biliző - gyermekmosdó helyiséggel közvetlen kapcsolatban áll, csakúgy, mint a 7. gyermekszoba és a 8. gyermekszoba. A gyermek átadó - öltözőből közlekedőkön keresztül szintén

megközelíthető a 7.-8. gyermekszoba. A belső közlekedőfolyosóról nyílik a dolgozói étkező, dolgozói szociális blokk, az orvosi szoba, az elkülönítő, pedagógus mosdó és WC és a takarítószer tároló.



**Nemzeti Fejlesztési Ügynökség**

ÚMFT infovonal: 06 40 638 638

[nfu@nfu.gov.hu](mailto:nfu@nfu.gov.hu) • [www.nfu.hu](http://www.nfu.hu)